



รายงานการเฝ้าระวังทางระบาดวิทยา อำเภอภูเพียง จังหวัดน่าน

ประจำเดือน ตุลาคม พ.ศ. 2562

1. สถานการณ์โรคที่ต้องเฝ้าระวังทางระบาดวิทยาอำเภอภูเพียง

1.1 จำนวนผู้ป่วยด้วยโรคที่เฝ้าระวังทางระบาดวิทยา อำเภอภูเพียง (ข้อมูลรายงาน 506 ระหว่างวันที่ 1 มกราคม 2562 - 31 ตุลาคม 2562)

ชื่อโรค	ดงป่าสัก	พ่านาว	นาปัง	น้ำเกียน	น้ำแก่น	บุปผาราม	ฝายแก้ว	ม่วงตีด	เมืองจ๋ิง	หาดเค็ด	ผลรวมทั้งหมด
Pyrexia	11	47	59	88	110	167	98	83	37	46	746
Diarrhoea	8	44	49	63	89	40	75	32	11	7	418
Pneumonia	7	25	31	32	54	33	38	31	21	8	280
Influenza	5	31	19	20	40	56	40	32	15	8	266
Food Poisoning	2	11	4	6	7	32	9	10	19	12	112
H.conjunctivitis	1	6	12	3	15	25	10	15	9	7	103
Hand,foot and mouth disease	2	2	4	18	11	8	12	3	3	3	66
Dengue fever		4		10	7	12	2	6	1	1	43
Chickenpox	1	1	4		5	6	1	3	3	2	26
Tuberculosis, Pulmonary TB			2	3	2	4	6	3	3		23
TB other organs		4	2	1	1	3	2	4	2	2	21
Gonorrhoea	2	3		4	2	1	2		1		15
D.H.F.			3	4	2		2			1	12
Viral hepatitis B		2	1		2	1	2	4			12
Other Sexually transmitted diseases			2		2	3	3		1		11
Condyloma Acuminata			4			1			1		6
Scarlet fever			1	1	1	1		2			6
Syphilis					1		2	1	1	1	6
Scrub Typhus			1			2		1	1		5
Melioidosis					1	1				2	4
Chikungunya fever								3			3

ชื่อโรค	ดงป่าสัก	ท่าनाव	นาบั้ง	น้ำเกียน	น้ำแก่น	บุงพาราม	ฝายแก้ว	ม่วงต็ด	เมืองจ้ง	หาดเค็ด	ผลรวม ทั้งหมด
Streptococcus suis infection				1		2					3
D.H.F.shock syndrome				2							2
Genital Herpes Simplex Virus Infection					1	1					2
Leptospirosis					1		1				2
Mumps		1				1					2
Mushroom poisoning					1		1				2
Viral hepatitis C			1					1			2
Acute Flaccid Paralysis					1						1
Encephalitis uns.				1							1
Meningitis,uns.									1		1
N.S.U.			1								1
TB meningitis, Tuberculous meningitis		1									1
Uns.dysentery									1		1
ผลรวมทั้งหมด	39	182	200	257	356	400	306	234	131	100	2205

ที่มา : โปรแกรม 506 สำนักงานสาธารณสุขอำเภออุ้มผาง

1.2 จำนวนผู้ป่วยด้วยโรคที่เฝ้าระวังทางระบาดวิทยา อำเภออุ้มผาง ประจำเดือน ตุลาคม 2562

ชื่อโรค	ดงป่าสัก	ท่าनाव	นาบั้ง	น้ำเกียน	น้ำแก่น	บุงพาราม	ฝายแก้ว	ม่วงต็ด	เมืองจ้ง	หาดเค็ด	ผลรวม ทั้งหมด
Pyrexia		7	11	9	8	16	10	14	5	6	86
Diarrhoea	1	5	4	8	5	5	9	4	4	1	46
Pneumonia		6	4	7	10	2	6	3			38
Influenza		2	1			2	6	2			13
H.conjunctivitis		1	3		4			1	2		11
Food Poisoning						2	2	2	3	1	10
Dengue fever				1	1	1		1			4
Gonorrhoea	2			1	1						4
Condyloma Acuminata			2			1					3

Other Sexually transmitted diseases			1		1	1					3
Tuberculosis, Pulmonary TB						1	2				3
Melioidosis									2		2
Chickenpox								1			1
D.H.F.									1		1
Genital Herpes Simplex Virus Infection					1						1
N.S.U.			1								1
Scarlet fever			1								1
Streptococcus suis infection				1							1
TB other organs									1		1
Uns.dysentery								1			1
ผลรวมทั้งหมด	3	21	28	27	31	31	35	28	15	12	231

ที่มา : โปรแกรม 506 สำนักงานสาธารณสุขอำเภอภูเพียง

1.3 รายงานสถานการณ์โรคเฝ้าระวังโรค 3 อันดับแรก เดือนตุลาคม 2562

ลำดับ	ชื่อโรค	จำนวน (คน)	อัตราป่วยต่อแสนประชากร
1	Pyrexia	83	238.17
2	Diarrhoea	46	127.40
3	Pneumonia	38	105.24

ที่มา : โปรแกรม 506 สำนักงานสาธารณสุขอำเภอภูเพียง

สรุป สถานการณ์โรคเฝ้าระวัง 3 อันดับแรกเดือนตุลาคม 2562 อำเภอภูเพียง

อันดับ 1 Pyrexia อัตราป่วย 238.17 ต่อแสนประชากร โดยพบผู้ป่วยมากที่สุดในเขต รพ.สต.บ้านบุปผาราม 16 ราย , รพ.สต.ม่วงตึ๊ด 14 ราย และ รพ.สต.นาปัง 11 ราย

อันดับ 2 Diarrhoea อัตราป่วย 127.40 ต่อแสนประชากร พบผู้ป่วยมากที่สุดในเขต รพ.สต.ฝายแก้ว 9 ราย , รพ.สต.น้ำเกี๋ยน 8 ราย และ รพ.สต.น้ำแก่น , รพ.สต.บ้านบุปผาราม , รพ.สต.ทำน้าว แห่งละ 5 ราย

อันดับ 3 Pneumonai อัตราป่วย 105.24 ต่อแสนประชากร พบผู้ป่วยมากที่สุดในเขต รพ.สต.น้ำแก่น 10 ราย , รพ.สต.น้ำเกี๋ยน 7 ราย และ รพ.สต.ฝายแก้ว, รพ.สต.ทำน้าว แห่งละ 6 ราย

1.4 โรคที่เฝ้าระวังทางระบาดวิทยาประจำเดือนตุลาคม 2562 ที่พบเกินค่ามัธยฐาน ย้อนหลัง 5 ปี

โรค	2557	2558	2559	2560	2561	Median	2562
Diarrhoea	18	9	15	13	27	15	46
Food Poisoning	13	14	8	7	5	8	10
Dysentery	0	0	0	0	0	0	1
Influenza	2	7	12	40	44	12	13
Pyrexia	30	34	28	51	62	34	83
Pneumonia	7	12	29	34	25	25	36
Melioidosis	0	0	2	0	0	0	2
Scarlet fever	2	0	0	0	1	0	1
Diarrhoea	18	9	15	13	27	15	46

ที่มา : โปรแกรม 506 สำนักงานสาธารณสุขอำเภอภูเพียง

สรุปสถานการณ์โรคที่เฝ้าระวังที่สำคัญอำเภอภูเพียง

1. สรุปรายงานสถานการณ์โรค Pyrexia

นับตั้งแต่วันที่ 1 ตุลาคม 2562 ถึงวันที่ 31 ตุลาคม 2562 สำนักงานสาธารณสุขอำเภอภูเพียง ได้รับรายงานผู้ป่วยโรค Pyrexia จำนวนทั้งสิ้น 83 ราย คิดเป็นอัตราป่วย 232.52 ต่อประชากรแสนคน ไม่มีรายงานผู้ป่วยเสียชีวิต พบผู้ป่วยเพศชายมากกว่าเพศหญิง โดยพบเพศชาย 45 ราย เพศหญิง 38 ราย อัตราส่วนเพศชาย ต่อ เพศหญิง เท่ากับ 1.18 : 1

กลุ่มอายุที่พบสูงสุดคือกลุ่มอายุ 65 ปี ขึ้นไป จำนวนผู้ป่วยเท่ากับ 13 ราย รองลงมาคือ กลุ่มอายุ 55 - 64 ปี, 0 - 4 ปี, 35 - 44 ปี, 15 - 24 ปี, 5 - 9 ปี, 45 - 54 ปี, 25 - 34 ปี และ 10 - 14 ปี จำนวนผู้ป่วยเท่ากับ 13, 12, 11, 11, 11, 6, 5 และ 1 ราย ตามลำดับ

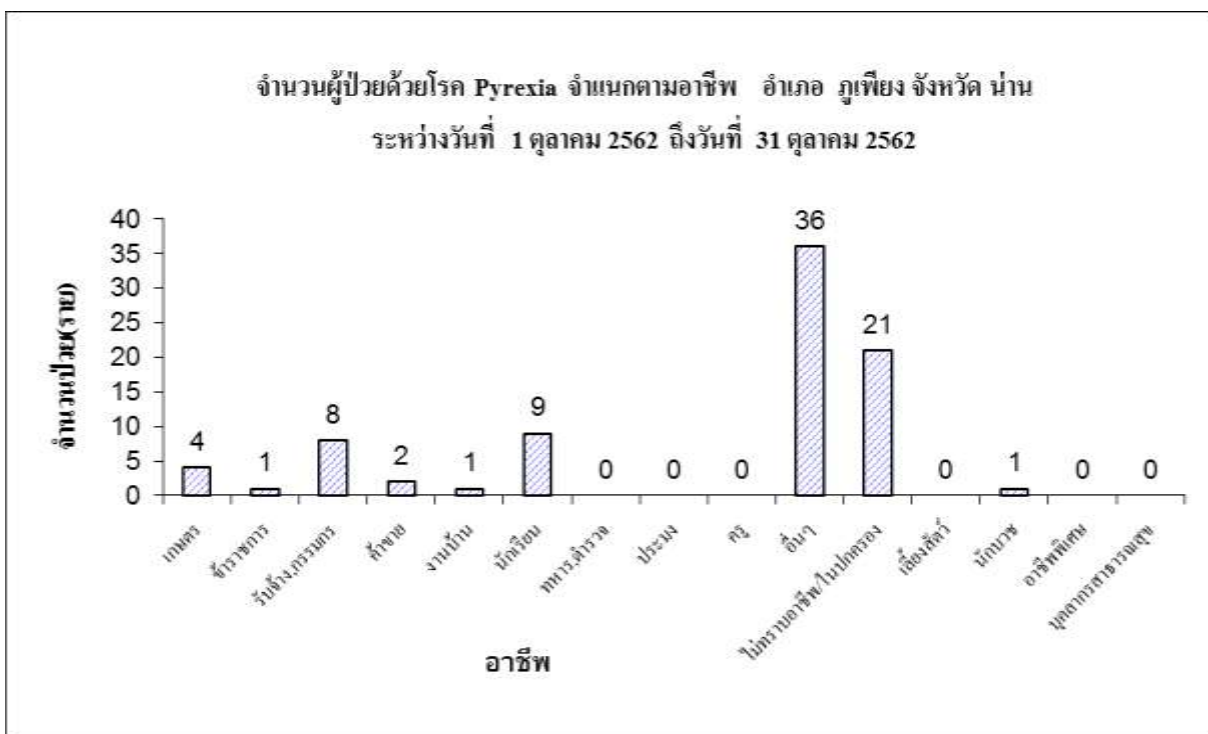
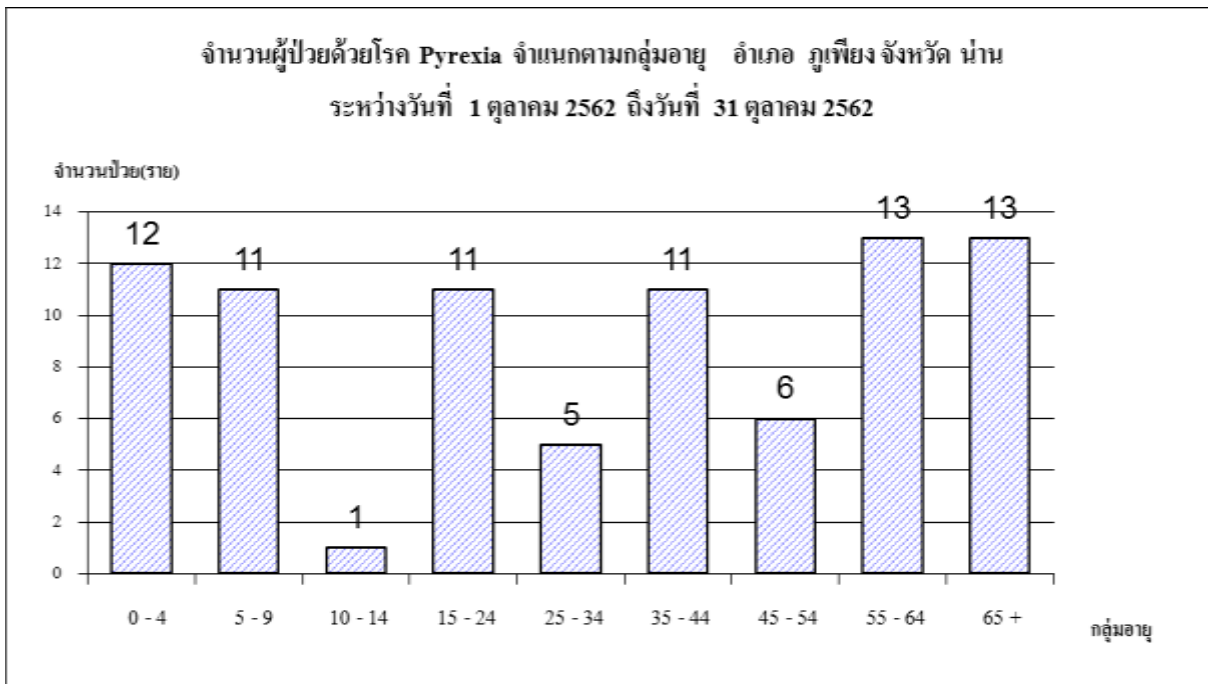
อาชีพที่มีจำนวนผู้ป่วยสูงสุด คือ อาชีพอื่นๆ จำนวนผู้ป่วยเท่ากับ 36 ราย รองลงมาคือ อาชีพ นปค., อาชีพนักเรียน, อาชีพรับจ้าง, อาชีพเกษตรกร, อาชีพค้าขาย, อาชีพนักบวช, อาชีพงานบ้าน, อาชีพราชการ จำนวนผู้ป่วยเท่ากับ 21, 9, 8, 4, 2, 1, 1, 1 ราย ตามลำดับ

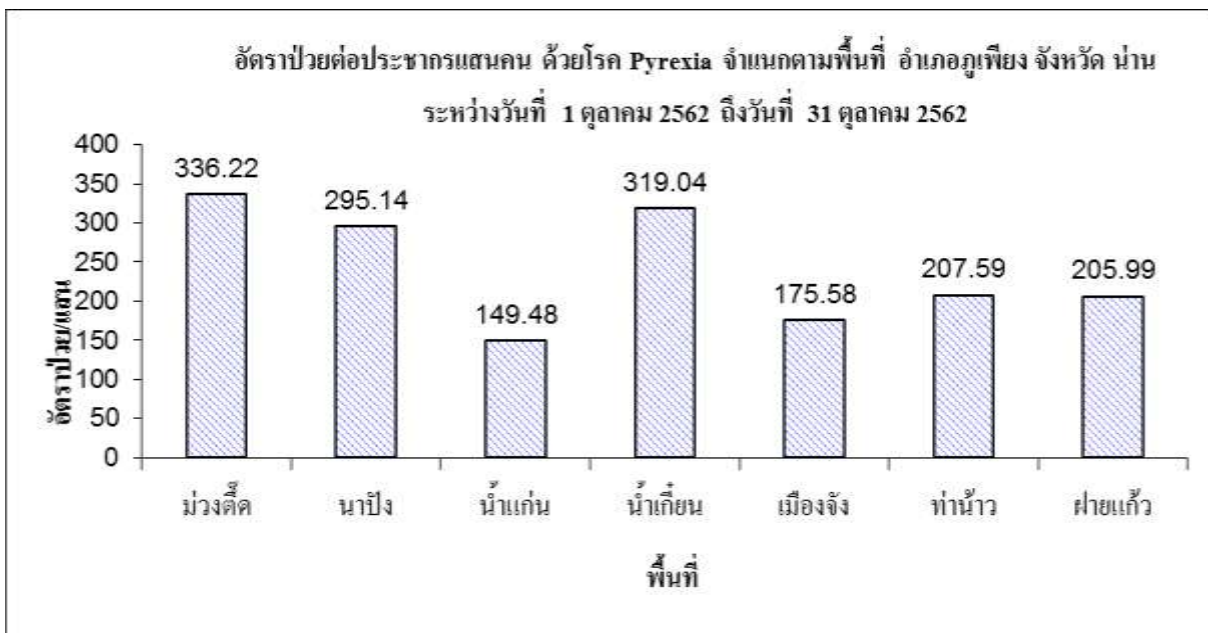
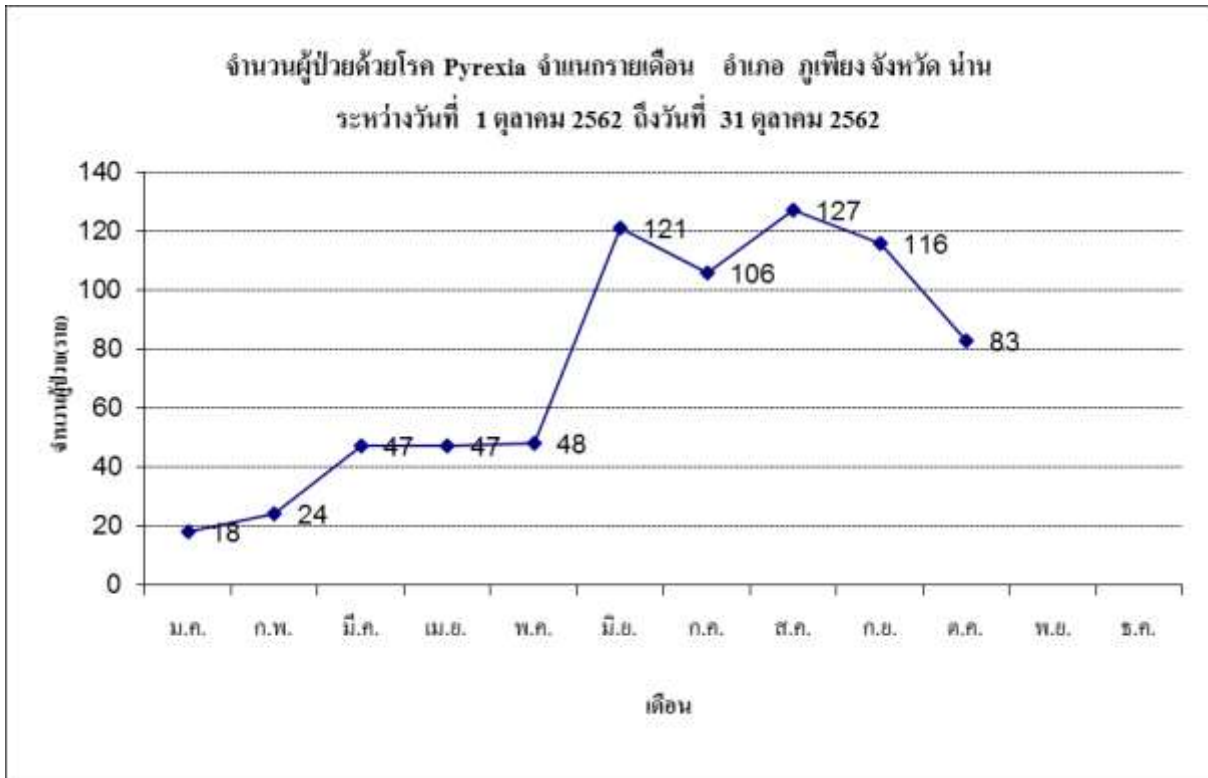
พบผู้ป่วยสูงสุดในเดือน สิงหาคมจำนวนผู้ป่วย เท่ากับ 127 ราย จำนวนผู้ป่วยเดือนนี้ (ตุลาคม) น้อยกว่าเดือนที่แล้ว (กันยายน) จำนวนผู้ป่วยเดือนนี้ (ตุลาคม) เท่ากับ 83 ราย ส่วนเดือนที่แล้ว (กันยายน) เท่ากับ 116 ราย โดยมีรายงานผู้ป่วยเดือน มกราคม 18 ราย กุมภาพันธ์ 24 ราย มีนาคม 47 ราย เมษายน 47 ราย พฤษภาคม 48 ราย มิถุนายน 121 ราย กรกฎาคม 106 ราย สิงหาคม 127 ราย กันยายน 116 ราย ตุลาคม 83 ราย

พบผู้ป่วยในเขตเทศบาลเท่ากับ 0 ราย ในเขตองค์การบริหารตำบลเท่ากับ 83 ราย

ผู้ป่วยเข้ารับการรักษาที่ โรงพยาบาลทั่วไป เท่ากับ 41 ราย โรงพยาบาลชุมชน เท่ากับ 42 ราย

ตำบลที่มีอัตราป่วยต่อประชากรแสนคนสูงสุดคือตำบล ม่วงตัด อัตราป่วยเท่ากับ 336.22 ต่อประชากรแสนคน รองลงมาคือ ตำบล น้ำเกียน, ตำบล นาปัง, ตำบล ท่านาว, ตำบล ฝายแก้ว, ตำบล เมืองจั้ง, ตำบล น้ำแก่น, อัตราป่วยเท่ากับ 319.04 , 295.14 , 207.59 , 205.99 , 175.58 , 149.48 , ราย ตามลำดับ





2. สรุปรายงานสถานการณ์โรค Diarrhoea

นับตั้งแต่วันที่ 1 ตุลาคม 2562 ถึงวันที่ 31 ตุลาคม 2562 สำนักงานสาธารณสุขอำเภอภูเพียง ได้รับรายงานผู้ป่วยโรค Diarrhoea จำนวนทั้งสิ้น 46 ราย คิดเป็นอัตราป่วย 128.87 ต่อประชากรแสนคน ไม่มีรายงานผู้ป่วยเสียชีวิต

พบผู้ป่วยเพศหญิงมากกว่าเพศชาย โดยพบเพศหญิง 28 ราย เพศชาย 18 ราย อัตราส่วนเพศหญิงต่อเพศชาย เท่ากับ 1.56 : 1

กลุ่มอายุที่พบสูงสุดคือกลุ่มอายุ 65 ปี ขึ้นไป จำนวนผู้ป่วยเท่ากับ 11 ราย รองลงมาคือ กลุ่มอายุ 0 - 4 ปี, 25 - 34 ปี, 5 - 9 ปี, 45 - 54 ปี, 55 - 64 ปี, 35 - 44 ปี, 15 - 24 ปี และ 10 - 14 ปี จำนวนผู้ป่วยเท่ากับ 9, 7, 5, 4, 3, 3, 2 และ 2 ราย ตามลำดับ

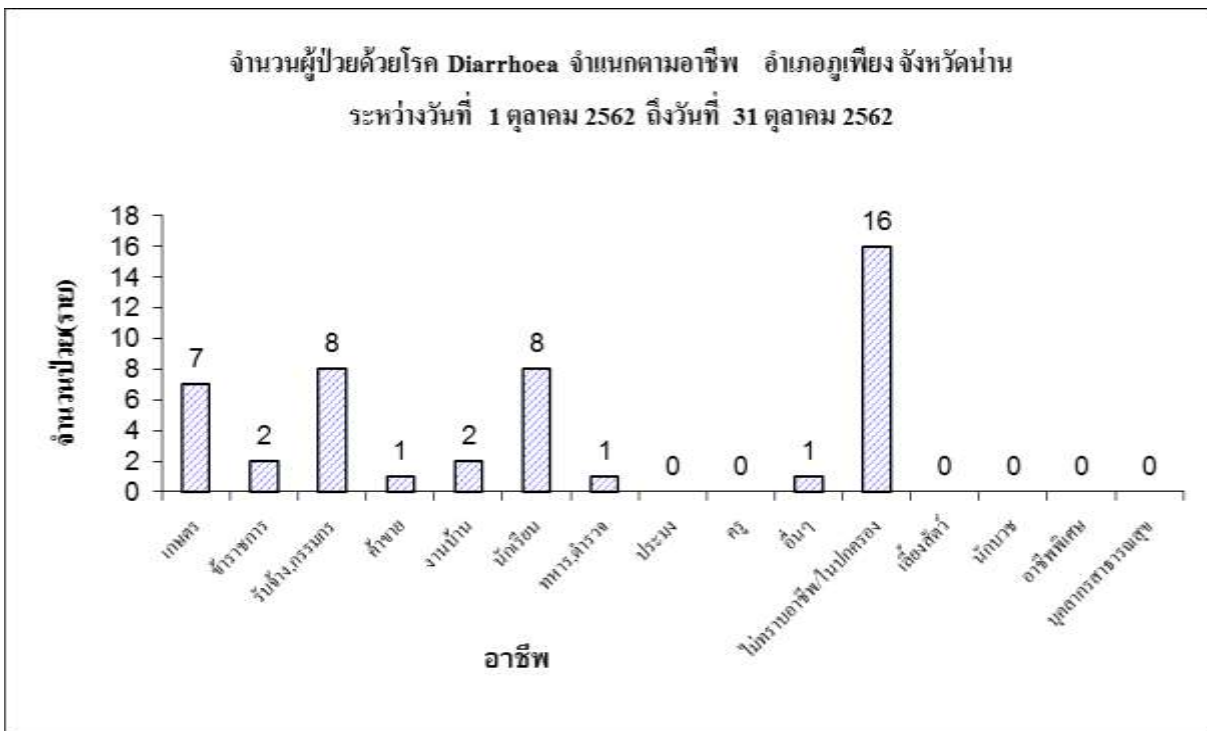
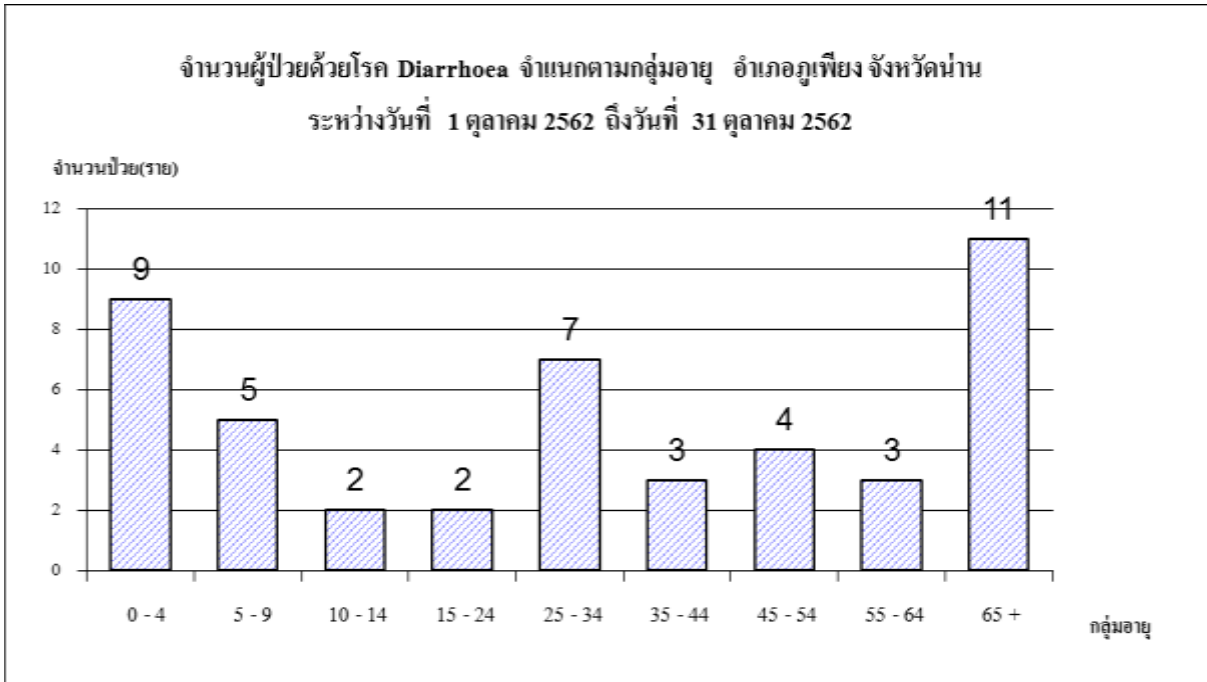
อาชีพที่มีจำนวนผู้ป่วยสูงสุดคือ นปค. จำนวนผู้ป่วยเท่ากับ 16 ราย รองลงมา คือ อาชีพนักเรียน, อาชีพรับจ้าง, อาชีพเกษตรกร, อาชีพงานบ้าน, อาชีพราชการ, อาชีพอื่นๆ, อาชีพทหาร/ตำรวจ, อาชีพค้าขาย จำนวนผู้ป่วยเท่ากับ 8, 8, 7, 2, 2, 1, 1, 1 ราย ตามลำดับ

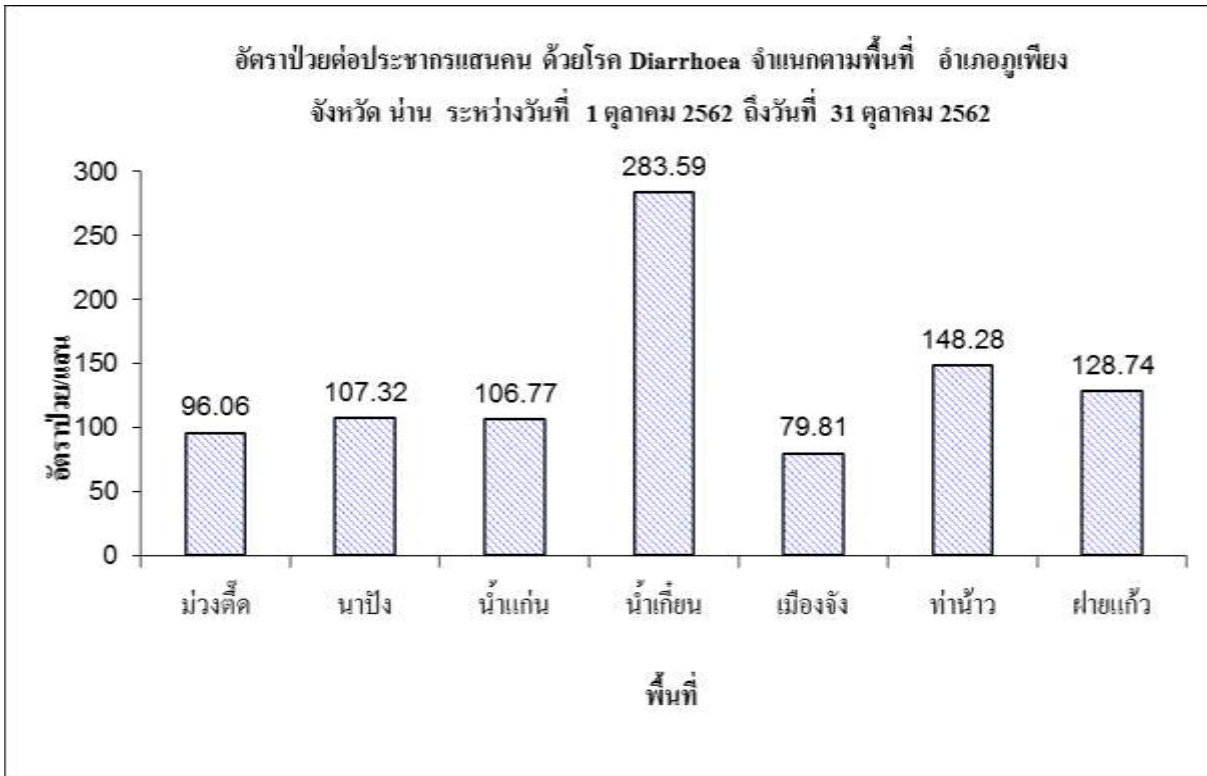
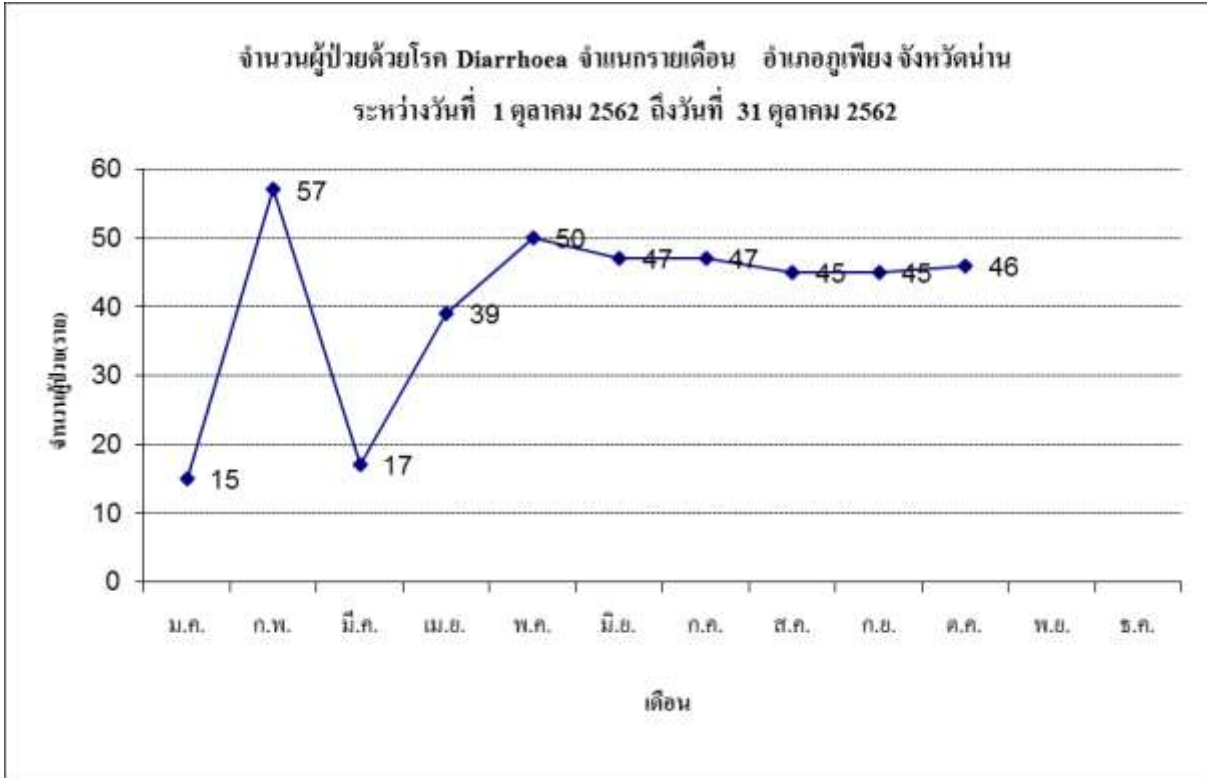
พบผู้ป่วยสูงสุดในเดือน กุมภาพันธ์จำนวนผู้ป่วย เท่ากับ 57 ราย จำนวนผู้ป่วยเดือนนี้ (ตุลาคม) มากกว่าเดือนที่แล้ว (กันยายน) จำนวนผู้ป่วยเดือนนี้ (ตุลาคม) เท่ากับ 46 ส่วนเดือนที่แล้ว (กันยายน) เท่ากับ 45 ราย โดยมีรายงานผู้ป่วยเดือน มกราคม 15 ราย กุมภาพันธ์ 57 ราย มีนาคม 17 ราย เมษายน 39 ราย พฤษภาคม 50 ราย มิถุนายน 47 ราย กรกฎาคม 47 ราย สิงหาคม 45 ราย กันยายน 45 ราย ตุลาคม 46 ราย

พบผู้ป่วยในเขตเทศบาลเท่ากับ 1 ราย ในเขตองค์การบริหารตำบลเท่ากับ 45 ราย และไม่ทราบเขตเท่ากับ 0 ราย พบผู้ป่วยในเขตองค์การบริหารส่วนตำบลมากกว่าในเขตเทศบาล โดยจำนวนผู้ป่วยในเขตองค์การบริหารส่วนตำบล เท่ากับร้อยละ 97.83 ส่วนผู้ป่วยในเขตเทศบาล เท่ากับร้อยละ 2.17

ผู้ป่วยเข้ารับการรักษาที่ โรงพยาบาลทั่วไป เท่ากับ 2 ราย โรงพยาบาลชุมชน เท่ากับ 42 ราย สถานีอนามัย เท่ากับ 2 ราย

ตำบลที่มีอัตราป่วยต่อประชากรแสนคนสูงสุดคือตำบล น้ำเกียน อัตราป่วยเท่ากับ 283.59 ต่อประชากรแสนคน รองลงมาคือ ตำบล ท่านาว, ตำบล ฝ่ายแก้ว, ตำบล นาปัง, ตำบล น้ำแก่น, ตำบล ม่วงตีด, ตำบล เมืองจ้ง, อัตราป่วยเท่ากับ 148.28 , 128.74 , 107.32 , 106.77 , 96.06 , 79.81 , ราย ตามลำดับ





3. สรุปรายงานสถานการณ์โรค Pneumonia

นับตั้งแต่วันที่ 1 ตุลาคม 2562 ถึงวันที่ 31 ตุลาคม 2562 สำนักงานสาธารณสุขอำเภอภูเพียง ได้รับรายงานผู้ป่วยโรค Pneumonia จำนวนทั้งสิ้น 36 ราย คิดเป็นอัตราป่วย 100.85 ต่อประชากรแสนคน ไม่มีรายงานผู้ป่วยเสียชีวิต

พบผู้ป่วยเพศชายมากกว่าเพศหญิง โดยพบเพศชาย 25 ราย เพศหญิง 11 ราย อัตราส่วนเพศชาย ต่อ เพศหญิง เท่ากับ 2.27 : 1

กลุ่มอายุที่พบสูงสุดคือกลุ่มอายุ 65 ปี ขึ้นไป จำนวนผู้ป่วยเท่ากับ 16 ราย รองลงมาคือ กลุ่มอายุ 0 - 4 ปี, 55 - 64 ปี, 5 - 9 ปี จำนวนผู้ป่วยเท่ากับ 14,5,1 ราย ตามลำดับ

อาชีพที่มีจำนวนผู้ป่วยสูงสุดคืออื่นๆ จำนวนผู้ป่วยเท่ากับ 18 ราย รองลงมาคือ อาชีพนบค., อาชีพราชการ, อาชีพเกษตร, จำนวนผู้ป่วย เท่ากับ 16,1,1 ราย ตามลำดับ

พบผู้ป่วยสูงสุดในเดือน เมษายนจำนวนผู้ป่วย เท่ากับ 42 ราย จำนวนผู้ป่วยเดือนนี้(ตุลาคม) มากกว่าเดือนที่แล้ว (กันยายน) จำนวนผู้ป่วยเดือนนี้ (ตุลาคม) เท่ากับ 36 ส่วนเดือนที่แล้ว (กันยายน) เท่ากับ 18 ราย โดยมีรายงานผู้ป่วยเดือน มกราคม 25 ราย กุมภาพันธ์ 40 ราย มีนาคม 31 ราย เมษายน 42 ราย พฤษภาคม 18 ราย มิถุนายน 25 ราย กรกฎาคม 19 ราย สิงหาคม 21 ราย กันยายน 18 ราย ตุลาคม 36 ราย

พบผู้ป่วยในเขตเทศบาลเท่ากับ 0 ราย ในเขตองค์การบริหารตำบลเท่ากับ 36 ราย ผู้ป่วยเข้ารับการรักษาที่ โรงพยาบาลทั่วไป เท่ากับ 25 ราย โรงพยาบาลชุมชน เท่ากับ 11 ราย

ตำบลที่มีอัตราป่วยต่อประชากรแสนคนสูงสุดคือตำบล น้ำเกียน อัตราป่วยเท่ากับ 248.14 ต่อประชากรแสนคน รองลงมาคือ ตำบล น้ำแก่น, ตำบล ทำน้าว, ตำบล นาปัง, ตำบล ฝายแก้ว, ตำบล ม่วงดีดี, ตำบล เมืองจั่ง, อัตราป่วยเท่ากับ 213.54 , 177.94 , 107.32 , 60.08 , 48.03 , 0 , ราย ตามลำดับ

